



*explore beyond limits™*

A decorative graphic consisting of two curved, overlapping bands. The upper band is a light green color, and the lower band is a darker green. They curve upwards from left to right, creating a sense of motion and depth.

# Windows 10 用户手册附录

© 2015 版权所有。

本次修订：2015 年 8 月

## 本附录的目的

Microsoft 将提供从 Windows 7 或 Windows 8 至 Windows 10 的更新。您 will 注意到 Windows 10 与其较旧操作系统工作方式的不同之处。

此附录涵盖了 Windows 10 的更新信息，请将其作为电脑用户手册的附加信息使用。

它并不能替代用户手册，其中可能包含不适用于您电脑的信息。



### 重要

本附录包含受版权保护的所有权信息。本手册中的信息如有更改，恕不另行通知。在此提供的图像仅供参考，且可能含有不适用于您电脑的信息或功能。Acer 集团对于本手册中的编辑错误和遗漏不承担责任。

型号：\_\_\_\_\_

产品序号：\_\_\_\_\_

购买日期：\_\_\_\_\_


购买地点：\_\_\_\_\_

# 目录

---

<b>使用精确式触控板</b>	<b>4</b>	<b>Acer Bluelight Shield</b>	<b>13</b>
触控板手势 .....	4	<b>常见问题</b>	<b>14</b>
更改触控板设置 .....	5	服务查询 .....	16
<b>使用蓝牙连接</b>	<b>7</b>	对使用 Windows 10 的建议和提示 .....	17
启用和禁用蓝牙 .....	7	如何进入开始? .....	17
启用蓝牙和添加设备 .....	7	如何关闭我的电脑? .....	17
<b>连接 Internet</b>	<b>9</b>	如何解锁我的电脑? .....	17
连接到无线网络 .....	9	我如何设置闹钟? .....	19
连接到无线 LAN .....	9	我的应用程序在哪里? .....	19
使用线缆连接 .....	12	什么是 Microsoft ID (帐户)? .....	20
内置网络特性 .....	12	如何检查 Windows 更新? .....	21
连接到蜂窝网络 .....	12	我在哪里可获得更多信息? .....	21

# 使用精确式触控板

触控板能够控制屏幕上的箭头 （或“光标”）。当手指滑过触控板时，光标随之移动。精确式触控板（PTP）经专门设计，可提供更加统一、顺畅和精确的触摸板体验。许多应用程序都支持精确式触控板功能，该功能使用一个或多个手指进行操作，但您使用的特定应用或程序可能不支持部分功能。

## 触控板手势



### 单指滑动

在触控板上移动手指就可以移动光标。




### 单指按或点按

用手指按下触控板，或轻轻点按触控板，可执行“单击”操作，该操作将选择或启动一个项目。快速重复点按可执行双点按或“双击”的操作。



### 双指按下

用两个手指轻按触控板可执行 “右键单击”。在开始屏幕中，此操作将切换应用程序命令。在多数应用程序中，此操作将打开所选项目的快捷菜单。



### 双指滑动

将两个手指放在触控板上并向任何方向移动手指可快速滚动网页、文档和播放列表。



### 双指收放

利用拇指和食指的简单手势可放大或缩小照片、地图和文档。

精确式触摸板包括增加的技术功能，有助于识别和防止意外手势，如意外点按、手势和指针移动。



### 注

触控板对手指的移动十分敏感；您点触动作越轻，响应越好。请保持触控板和手指的干燥清洁。

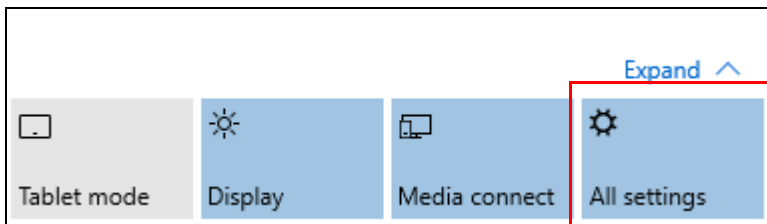
## 更改触控板设置

要更改触摸板设置以适应个人需求，请执行以下操作。

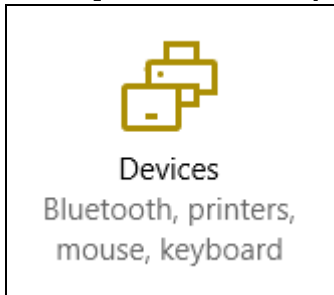
1. 在屏幕右下角的图标托盘中，选择 **[Notifications]**（通知）图标以打开 **[Notifications]**（通知）窗格。



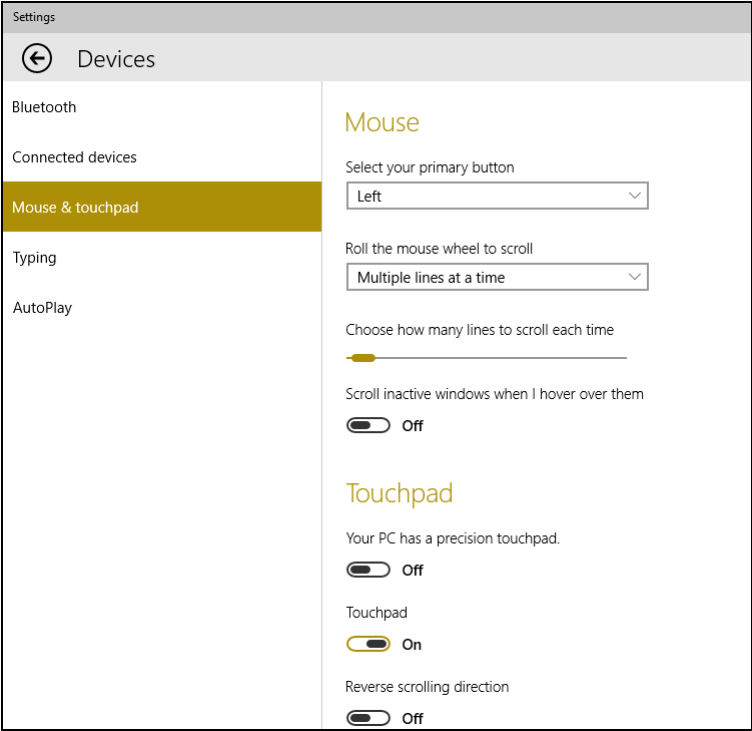
2. 选择 **[All settings]**（所有设置）。



3. 选择 **[Devices]**（设备）> **[Mouse & touchpad]**（鼠标和触控板）。



4. 现在，您可调整设置以符合您的个人需求。您可更改左手或右手使用的主要按钮，如果要使用鼠标，关闭触控板，或设置延迟以防在工作中手掌意外按到触控板导致光标移动。向下滚动可看到更多设置。



# 使用蓝牙连接

蓝牙是一种可让您在许多不同类型的设备之间，进行短距离传输无线数据的技术。可使用蓝牙的设备包括计算机、手机、平板电脑、无线耳机和键盘。

要使用蓝牙，必须确认以下内容：

1. 两台设备均已启用蓝牙。
2. 您的设备已“配对”（或连接）。

## 启用和禁用蓝牙

两台设备中的蓝牙适配器必须启用。对于您的计算机而言，它可能是一个外置开关、一个软件设置或插入计算机 USB 端口的独立蓝牙加密狗（如果外接蓝牙适配器可用）。



### 注

请检查设备的用户指南以确定如何打开蓝牙适配器。

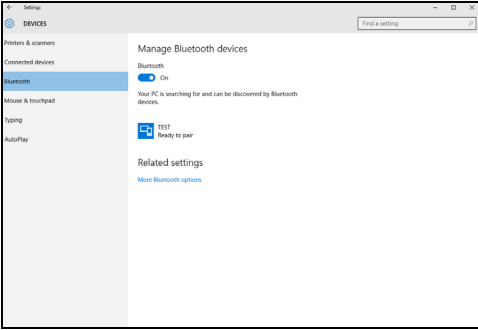
## 启用蓝牙和添加设备

每个新设备必须先与计算机的蓝牙适配器进行“配对”。这意味着出于安全目的，它必须先被授权。您只需配对一次。之后，只需打开两个设备的蓝牙适配器即可连接这两个设备。

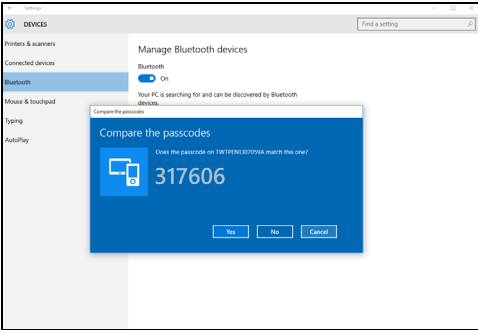
计算机上的蓝牙默认被禁用。要启用计算机的蓝牙适配器，请执行以下操作：

1. 按 **Windows 键** 或选择 **Windows 开始按钮** > **[Settings]（设置）** > **[Devices]（设备）** > **[Bluetooth]（蓝牙）**，然后单击 **[Bluetooth]（蓝牙）** 以启用或禁用。
2. 您的电脑将自动开始搜索设备，并使自己能够被其它设备搜索。

3. 从发现的设备列表中选择您要配对的设备，然后点按 **[Pair]**（配对）。



4. 您的计算机上将显示一个代码，它应该与设备上显示的代码匹配。选择 **[Yes]**（是）。然后，从您的设备上接受配对。



**注**

部分使用较旧版本蓝牙技术的设备要求两个设备皆输入 PIN 码。如果一个设备没有输入端口（如耳机），则密码为硬编码写入设备（一般为“0000”或“1234”）。请参见设备的用户手册以了解更多信息。

选择屏幕右下角的 **[Notifications]**（通知）图标打开 **[Notifications]**（通知）窗格也可进入蓝牙设置。在此，您可启用或禁用蓝牙，或右击 **[Bluetooth]**（蓝牙）> **[Go to settings]**（进入设置）执行蓝牙设置。



# 连接 INTERNET

本章包含连接类型的一般信息，并连接到 Internet。本信息中有部分可能不适用于您的电脑。

您电脑的内置网络功能可让您使用有线或无线方式轻松地将电脑连接到 Internet。

但首先，为连接到 Internet，您需要从 ISP（Internet 服务供应商，通常是电话和有线网络公司）注册 Internet 服务 -- 必须在家或办公室建立 Internet 服务。ISP 将安装一个小盒子（路由器或调制解调器），让您连接到 Internet。

## 连接到无线网络

### 连接到无线 LAN

无线 LAN 或 WLAN 是**无线局域网**，它无需通过网线即可连接两台或更多的计算机。连接到 WLAN 后，您就能访问 Internet。您还可共享文件、其它设备甚至您的 Internet 本身。



#### 警告

**乘坐飞机时可能禁止使用无线设备。登机前请关闭所有的无线设备，因为这些设备可能会对飞机的操作造成危险、中断通信甚至是违法的。您仅可在机务人员通知安全的情况下打开电脑的无线设备。**

您电脑的无线连接默认开启，Windows 将在设置时检测并显示可用网络的列表。如需要，选择您的网络并输入密码。

Acer 笔记本电脑具有**飞行模式**热键，可打开或关闭网络连接。您可使用网络管理选项来打开或关闭无线网络或控制网络共享。

要连接到无线网络，请按以下步骤操作。

1. 确认已有无线路由器 / 接入点，且当前有所选 ISP 的 Internet 连接。  
记下无线网络的名称和密码（如必要）。如果您要尝试连接到公共网络（如咖啡馆），请确认您有该无线网络的名称。



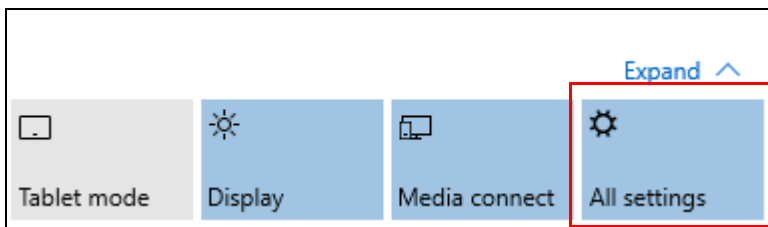
#### 注

请参见 *ISP 或路由器文档* 以了解连接到 Internet 的详情。

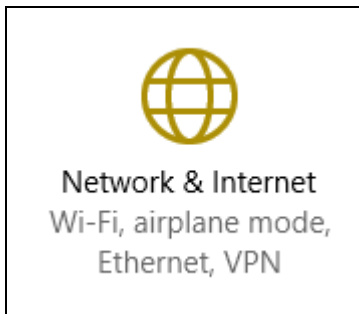
2. 在屏幕右下角的图标托盘中，选择 **[Notifications]**（通知）图标以打开 **[Notifications]**（通知）窗格。



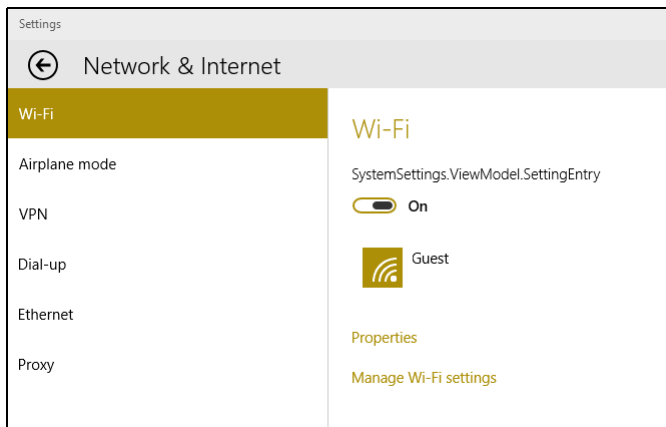
3. 选择 **[All settings]**（所有设置）。



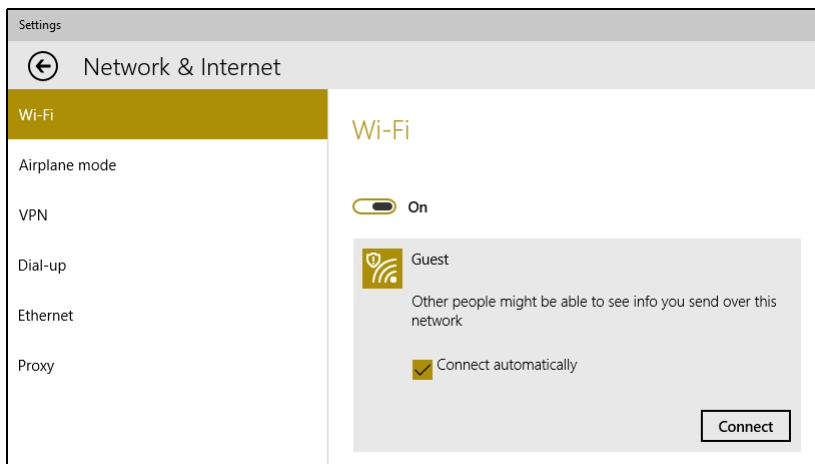
4. 选择 **[Network & internet]**（网络和 Internet）。



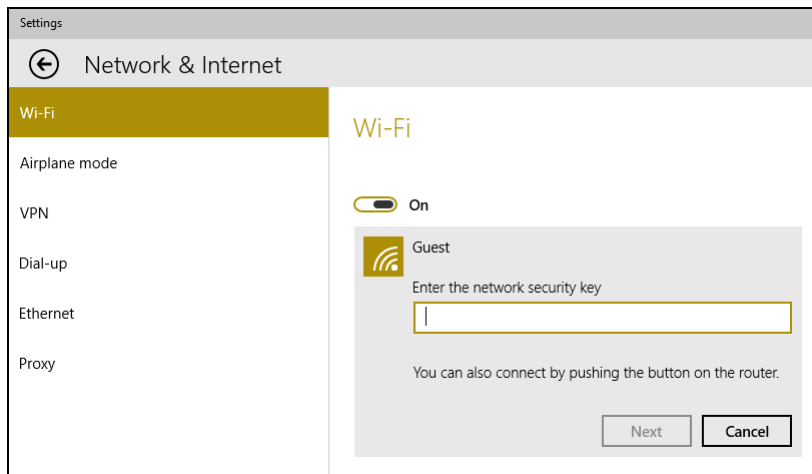
5. 您将看到一个可用无线网络的列表。选择要使用的网络。



6. 选择无线网络后，再选择 **[Connect]**（连接）。



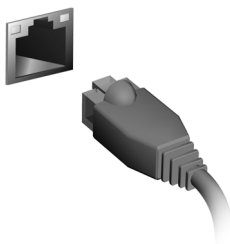
7. 如需要，输入网络的密码。



## 使用线缆连接

### 内置网络特性

将网线的一端插入电脑上的网络端口，请另一端插入路由器上的端口。（请参阅下图。）然后，您就能上线了。



## 连接到蜂窝网络

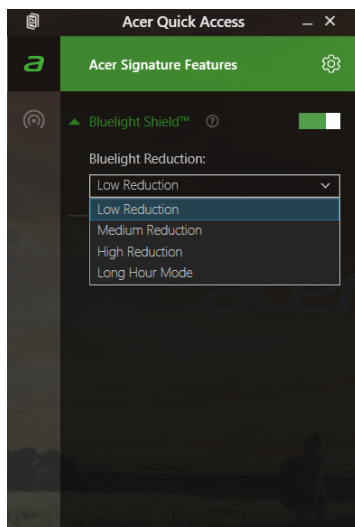
如果您的电脑有 SIM 插槽，可使用手机网络连接到 Internet。要进行此操作，您必须有兼容的 SIM 卡以及与蜂窝网络供应商签订的数据合同。请联系蜂窝网络供应商以获取更多有关使用蜂窝网络连接到 Internet 的信息。

# ACER BLUELIGHT SHIELD

可启用 Acer Bluelight Shield 以减少来自屏幕的蓝光辐射以您的保护眼睛。

若要配置 Acer Bluelight Shield，搜索“Acer Quick Access”。在此您可将 Acer Bluelight Shield 切换至开或关，您可从四种不同的模式中进行选择以满足您的需求：

编号	项目	说明
1	微量减弱	降低来自 LED 背光屏幕的辐射 10% 至 25% 以进行基本保护。
2	中度减弱	降低来自 LED 背光屏幕的辐射 26% 至 45% 以保护您的眼睛。
3	高度减弱	降低来自 LED 背光屏幕的辐射 46% 至 65% 以进行最大保护。
4	长时间模式	专业微调以降低眼睛长时间的紧张。



**注**

规格在很大程度上取决于型号。

## 常见问题

以下是在您的日常电脑操作过程中可能会出现的问题。我们针对这些问题提供了简单的解决方案。

*我打开了电源，但是电脑未启动或开机。*

检查电源指示灯。

- 如果电源指示灯未亮，表明电源未接通。请检查以下项目：
  - 如果您使用电池组供电，很可能是电力不足，无法为电脑的操作提供足够的电源。请连接 AC 适配器为电池组充电。再次开启电脑之前您需耐心等待数分钟。
  - 请确保 AC 适配器已经正确连接到电脑和电源插座。
- 如果电源指示灯亮着，请检查以下项目：
  - 光驱里是否装有光盘？取出光盘并按 <Ctrl> + <Alt> + <Del>，重启系统。
  - 电脑上是否插有 USB 存储设备（USB 盘或智能手机）？拔出该设备并按 <Ctrl> + <Alt> + <Del>，重启系统。

*屏幕上什么也没有。*

可能是笔记本电脑的电源管理系统自动关闭显示屏电源以节省电能。请按任意键以恢复正常显示。

如果按任意键仍未恢复正常显示，可能是下列三种原因：

- 显示屏亮度等级太低。按 <Fn> + <▷>（调高）来调节亮度等级。
- 显示设备被设置为外部显示器。按显示切换热键将显示切换回笔记本电脑显示屏。
- 如果电源 LED 灯闪烁，表明电脑处于睡眠或休眠模式。按下电源按钮并释放即可将电脑唤醒。

*电脑没有声音。*

请检查以下项目：

- 音量可能被设置为静音。查看任务栏上的音量控制（扬声器）图标。如果图标带有横线标示，请单击该图标，然后取消选择 **[Mute all]（全部静音）** 选项。
- 音量可能设的太低。从任务栏中的音量控制（扬声器）图标中检查音量。或使用音量控制热键来调整音量。

- 如果电脑的耳机插孔中已经连接了头戴式耳机、耳机或外部扬声器，则内置扬声器将自动关闭。

*我要在电脑关闭时弹出光驱托盘。*

在光驱上有一个紧急弹出孔。您只需将钢笔或回形针的尖端插入紧急弹出孔即可弹出光驱托盘。

*键盘无响应。*

尝试将外置式键盘连接到电脑的 USB 端口。如通过该键盘可进行输入，可能内置键盘的连线松了。请联系销售商或联络授权服务中心寻求协助。

*打印机无法打印。*

请检查以下项目：

- 请确认打印机已经连接到电源，并且已经打开电源。
- 确认打印机线缆已安全连接到 USB 端口和打印机的相应端口。

*我要将电脑恢复到原始设置。*



#### 注

如果系统为多语言版本，首次启动系统时所选择的操作系统和语言将成为未来恢复操作的唯一选项。

此恢复过程能够帮助您恢复驱动器恢复至您购买电脑时安装的原始软件内容。



#### 警告

**您的 C：驱动器将被重新格式化，而所有的数据将被擦除。在您使用此选项之前要备份所有的数据文件是很重要的。**

实施恢复操作之前，请检查 BIOS 设置。

1. 检查 **Acer disk-to-disk recovery** 功能是否已启用。
2. 确认 **Main** 菜单中的 **D2D Recovery** 设置为 **Enabled**。
3. 退出 BIOS 实用程序并保存更改。系统将重启。



#### 注

要激活 BIOS 实用程序，在启动时看到 Acer 标志后，按 <F2>。

## 服务查询

### 国际旅游保证 (International Travelers Warranty; ITW)

本电脑已经取得国际旅行保证 (International Travelers Warranty; ITW)，可以让您在旅游期间获得最大的保证与服务。随电脑提供的 ITW 护照包括了所有您需要知道的 ITW 内容规定。此外还附了一份列表，其中向您介绍了授权的服务中心。请您仔细阅读该 ITW 护照。

请随身携带 ITW 护照，尤其是您在旅行中要寻求技术支持时。请将购机凭证夹放在您的 ITW 护照中。

如果您所到之处，并没有 Acer 的授权 ITW 服务站，您可以与我们全球的服务部门连络。请访问 **www.acer.com**。

### 致电之前

致电寻求在线服务时，请准备好以下资料，并请在致电 Acer 时坐在您的电脑旁。有了您的配合，我们才能用较少的通话时间高效地解决您的问题。如果电脑报告出错信息或者发出警告声，请记下屏幕上的出错信息（或者警告声的次数和顺序）。

您需要提供以下信息：

姓名：\_\_\_\_\_

地址：\_\_\_\_\_

电话号码：\_\_\_\_\_

型号：\_\_\_\_\_

产品序号：\_\_\_\_\_

购买日期：\_\_\_\_\_



## 对使用 Windows 10 的建议和提示

我们知道这是一个新的操作系统，需要加以熟悉，因此我们创建了一些指针来帮助您开始了解。

### 如何进入开始？

按 Windows 键或选择屏幕左下角的 *Windows 开始按钮*。

#### *“开始”按钮在哪里？*

[Start]（开始）按钮将出现在桌面任务栏中。选择它将打开开始，您可在其中启动应用程序。

#### *我如何能看到全部的应用程序？*

按 Windows 键或选择 *Windows 开始按钮*，然后选择 **[All apps]（所有应用）** 显示电脑中已安装应用程序列表。

### 如何关闭我的电脑？

按 Windows 键或选择 *Windows 开始按钮*，选择电源图标 > **[Shut Down]（关机）**。右击 *Windows 开始按钮* > **[Shut down or sign out]（关机或注销）** > **[Shut Down]（关机）**。

#### *我能关闭通知吗？*

您可关闭通知，以使您在电脑运行时不会被通知打扰。

按下 Windows 键或选择 *Windows 开始按钮*，然后选择 **[Settings]（设置）** > **[System]（系统）** > **[Notifications & actions]（通知 & 操作）**。在此，您可以启用 / 禁用所有应用程序的通知或选择性地启用 / 禁用应用程序。

### 如何解锁我的电脑？

按空格键，然后选择用户帐户图标可解锁电脑。如果您的帐户设置了密码，则需输入密码以继续。

#### *我可以个性化锁定屏幕吗？*

您可用不同的图像来个性化锁定屏幕，以运行图像幻灯片，或显示快速状态和通知以适应您的个人需要。

需要更改背景，请按 Windows 键或选择 *Windows 开始按钮* 并选择 **[Settings]**（设置）> **[Personalization]**（个性化）。您可在此：

- 为锁定屏幕选择背景图像
- 打开或关闭 *[Slide show]*（幻灯片）
- 选择锁定屏幕应用程序。

### *我如何设置锁定屏幕幻灯片？*

1. 按下 Windows 键或选择 *Windows 开始按钮*，然后选择 **[Settings]**（设置）> **[Personalization]**（个性化）。
2. 在“背景”栏下，选择 *[Slide show]*（幻灯片）。
3. 选择 **[Add a folder]**（添加文件夹）并打开要使用的文件夹（您的 *[Pictures]*（图片）文件夹将默认打开）。选择 **[Choose this folder]**（选择此文件夹）以添加锁定屏幕幻灯片的文件夹。
4. 选择文件夹并点按 **[Remove]**（删除）可从锁定屏幕幻灯片中删除文件夹。
5. 更改其它设置以满足您的需要。

### *如何移动磁贴？*

选择磁贴并拖至 *开始* 屏幕上您喜欢的位置。其它磁贴将会移动，以让该瓷砖能够塞入其新位置。

### *我可以按组排列磁贴吗？*

是，您可以。选择已存在的磁贴并拉至 *开始* 中您喜欢的位置。右键单击应用程序并选择 **[Pin to Start]**（固定到“开始”屏幕）以在 *开始* 中创建新群组。在此您可将磁贴拖动到 *开始* 中的已有群组。您可以为群组命名并排列群组中的磁贴，以适合您的需求。

### *我能否让磁贴变得更大或更小？*

是，您可以。用鼠标右键点击磁贴，然后选择 **[Resize]**（调整大小）。从显示的菜单中选择大小。

### *我能否更改屏幕分辨率？*

是，您可以。将光标移动到屏幕的右上角，开始在文本框中输入“控制面板”可显示结果；选择 **[Control Panel]**（控制面板）> **[Adjust screen resolution]**（调整屏幕分辨率）。您还可通过单击桌面上的任意位置然后选择 **[Screen resolution]**（屏幕分辨率）。

# 我如何设置闹钟？

您的电脑可用作闹钟。搜索“ 闹钟 ”然后选择 **[Alarms]**（闹钟）。

- 1. 输入闹钟名称。
- 2. 选择小时和分钟来设定时间。
- 3. 选择 AM 或 PM。
- 4. 选择闹钟响起的天数。
- 5. 选择声音通知。
- 6. 选择推迟时间。
- 7. 单击右下角的 **[Save]**（保存）图标以保存闹钟。



注

您的闹钟仅在电脑处于唤醒状态时才会设置的时间发出声响。

# 我的应用程序在哪里？

将光标移动到屏幕的左下角并单击 **[Search]**（搜索），开始输入要打开的应用程序名称。

## 我如何让应用程序出现在“ 开始 ”上？

如果您位于 **[All apps]**（所有应用）中，并且希望某个程序出现在开始中，可右键单击某应用程序以选择 **[Pin to Start]**（固定到“ 开始 ”屏幕）菜单。

### 如何从“开始”删除磁贴？

右击磁贴进行选取，然后选择 **[Unpin from Start]**（从“开始”屏幕取消固定）以从开始屏幕上删除磁贴。

### 我如何让应用程序出现在任务栏上？

如果您位于 **[All apps]**（所有应用）中，并且希望某个程序出现在任务栏中，可右键单击某应用程序或磁贴以选择 **[Pin to taskbar]**（固定到任务栏）菜单。

### 如何安装应用程序？

您可从 **[Store]**（商店）下载 Windows 应用商店应用程序。您需要 Microsoft ID 才能购买并从 **[Store]**（商店）下载应用程序。

### 我无法找到诸如“记事本”或“画图”等应用程序！它们在哪里？

将光标移动到屏幕的左下角并单击 **[Search]**（搜索）。输入要打开的应用程序名称。或者，打开 **[All apps]**（所有应用）并滚动到“[Windows Accessories]（Windows 附件）”可看到旧系统的程序列表。

## 什么是 Microsoft ID（帐户）？

Microsoft 帐户是您用于登录到 Windows 的电子邮件地址和密码。您可使用任何电子邮件地址，但建议选择已使用的电子邮件地址，来与好友通信和登录到收藏网站。当您用 Microsoft 帐户登录到计算机时，计算机将连接到您关心的人、文件和设备。

### 我需要一个吗？

并非要有 Microsoft ID 才能使用 Windows 10，但 Microsoft ID 会让生活变得更轻松，因为您可使用 Microsoft ID 同步登录的不同设备的数据。

### 如何获得？

如果您已安装 Windows 10 但未用 Microsoft 帐户登录，或者您没有 Microsoft 帐户并要一个，点按 Windows 键或选择 **Windows 开始按钮** > **[Settings]**（设置）> **[Accounts]**（帐户）> **[Sign in with a Microsoft account]**（用 Microsoft 帐户登录），然后按屏幕说明操作。

## 如何检查 Windows 更新？

按 Windows 键或选择 *Windows 开始按钮* > **[Settings]**（设置）> **[Update & recovery]**（更新和还原）> **[Windows Update]**（Windows 更新）。选择 **[Advanced options]**（高级选项）进行配置。

## 我在哪里可获得更多信息？

要了解更多信息，请访问以下页面：

- Windows 8、8.1 和 10 教程：[www.acer.com/windows-tutorial](http://www.acer.com/windows-tutorial)
- 支持常见问题：[support.acer.com](http://support.acer.com)